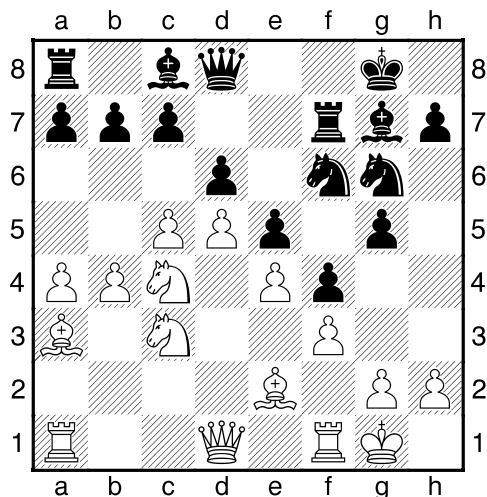


## Quinonez Centeno, Carlos David – Ziska, Helgi Dam

OL 2012, 06.09.2012

1.d4 Nf6 2.c4 g6 3.Nc3 Bg7 4.e4 d6 5.Nf3 0-0 6.Be2 e5 7.0-0 Nc6 8.d5 Ne7 9.b4 Ne8 10.c5 f5 11.Nd2 Nf6 12.f3 f4 13.a4 g5 14.Ba3 Ng6 15.Nc4 Rf7 Diagram



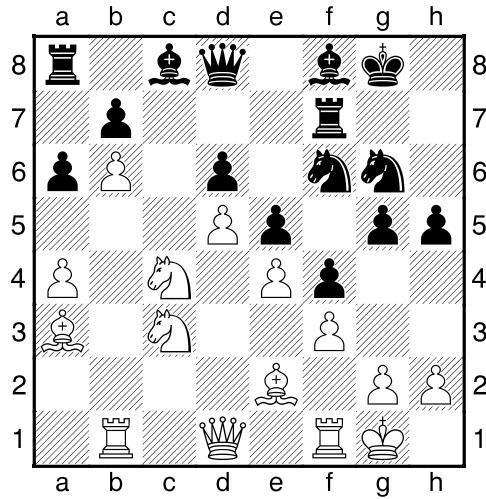
Higartil er allt standard, hvítur leypir á frúgvamegin og svartur á kongasíðuni. Hvítur leikar vanliga 16.b5 her við ætlanini at sprengja frúgvasiðuna upp við 17.b6 osfr. Svartur er noyddur at taka 16...dxc5, og talvið verður sum vera man sera flækjasligt. Eg vil viðmæla øllum, sum seta prís upp á talvlist, at taka talvið Gelfand–Nakamura, 2010, ígjøgnum. Tað kann síggjast her: <http://www.chessgames.com/perl/chessgame?gid=1567841>

**16.Rb1** Tað er ilt at skilja, hvussu hetta styrkir hvítu stöðuna. **16...h5 17.cxd6** Skeiv ætlan, tí nú fær hann ikki skapt nakrar veikleikar á frúgvasiðuni. Við hesi finnustöðuni, tá hvítur tekur cxd6, vil bispurin á a3 nógv heldur standa á f2 (ella enn betur á g1), har hann verjur kongin og trýstir inn á a7.

[17.b5 var tí frægari, hóast hann hevur mist eitt tempo samanborið við 16.b5.]

**17...cxd6 18.b5 Bf8 19.b6 a6**

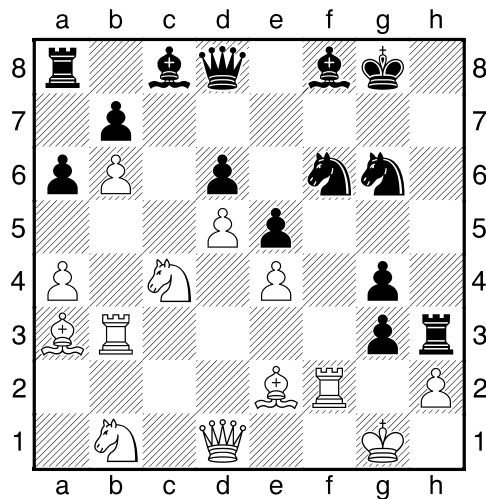
Diagram



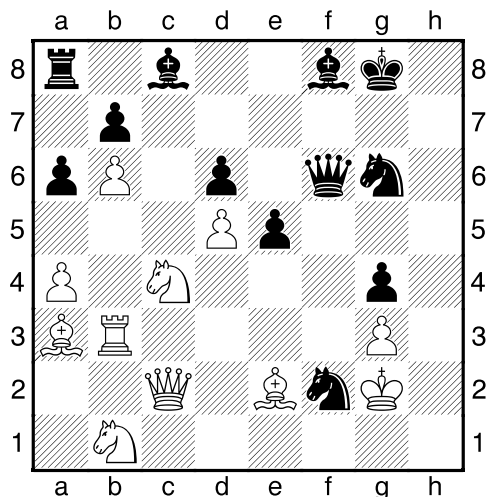
Frúgvásiðan er læst, og hvítur kann ekki koma víðari. Nú er tað svartur, sum eigur tærn á kongasíðuni.

**20.Rb3 g4 21.fxg4** Ikki tað, hvítur helst vil gera, tí nú opnast h-linjan, og e-finnan verður veik, men svartur hótti longu við einum tematiskum offri, nevnliga 21...g3 við ætlanini 22.h3 Bxh3 23.gxh3 Qd7.

**21...hxg4 22.g3 Rh7 23.Rf2 Rh3 24.Nb1** Verjur g3 við rókinum, og tankin er, at 24...Nxe4 25.Qc2 gevur hvítum nógv mótspæl. Eg hugsaði í ein hálvan tíma og valdi ta einfalduru loysnina: **24...fxg3!** Diagram



**25.Rxg3** [Eg hevði væntað 25.hxg3 , tá ætlanin var 25...Nxe4 26.Qc2 Rh1+! 27.Kxh1 (27.Kg2 Nh4+!  
28.gxh4 Qxh4 verður mát.) 27...Nxf2+ 28.Kg2 Qf6

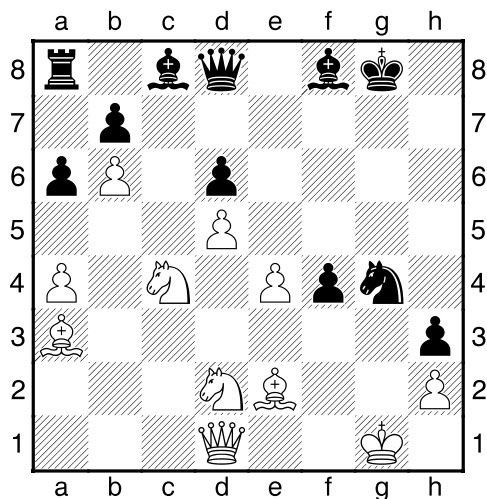


Analysudiagram

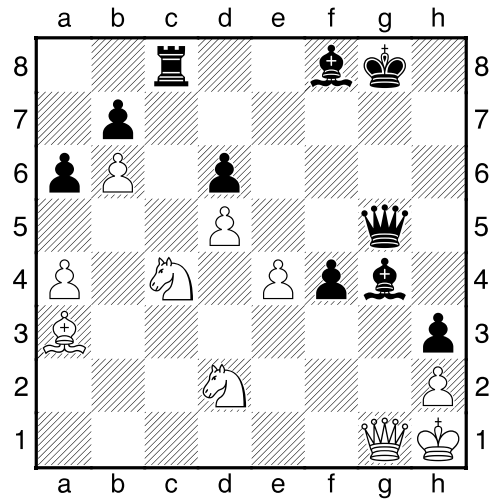
Frúgvín verjur báðar riddararnar, og tað hóttir við ...Bf5–e4. Svartur vinnur.]

Aftur til talvið:

**25...Nf4 26.Rxf4** Eftir hetta gongur skjótt tann skeiva vegin hjá hvítum, tí hann hevur onga kompensatióin fyri kvalitetin. Men støðan var ikki til at bjarga kortini. **26...exf4 27.Rxh3 gxh3 28.Nbd2 Ng4** Diagram



29.Bxg4 Qg5 30.Kh1 Bxg4 31.Qg1 Rc8! Diagram



Við hóttanini 32...Rxc4 33.Nxc4 Bf3+. **32.Qf1** [32.Nxd6 Bxd6 33.Bxd6 Rc1 34.Qxc1 Bf3+ 35.Nxf3 Qg2# var ein snøggur variantur, eg vónaði at sleppa at spæla.] **32...Qg6** Og hvítur gavst. Tað finst eingin verja ímóti 33...Rxc4 við ætlanini 34.Nxc4 Qxe4+. Um 34.Na5 vinnur svartur við 34...Rc3! 35.Bb2 Rc2.

0-1