

Frásögn frá 5th Sveins Memorial

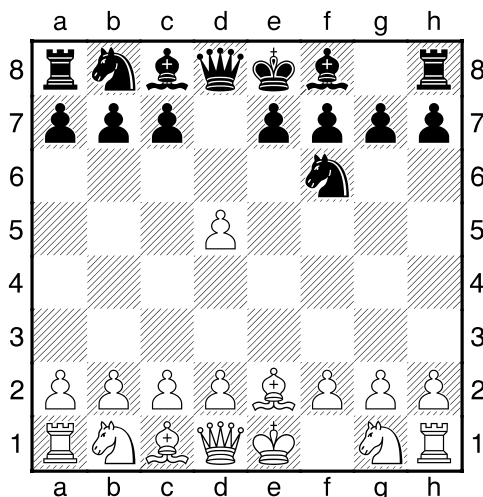
5th Sveins Memorial varð hildin í dögum 22. – 26. júní til minnis um norðmanninn, IM Svein Johannesen (1937-2007). 62 luttakarar mættu til dystin fús, harav sjeý GM'arar og fýra IM'arar. Sjálvur var eg styrkismettur sum tann sjeýndi í røðini. Telvað var í talvfelagnum Oslo Schakselskap (OSS), sum heldur til á ovastu hædd í einum íbúðarblokki mitt í Oslo. Uttanífrá sær ikki út av nógvum, men inni er hugnaligt við snotiligum innbúgvum, rúmligum kappingarhølum, talvbókasavni og analysurúmi, sum er útgjørt við teldum, uppvørpu o.ø. hentleikum. Harumframt hevur felagið eina stóra terrassu, sum verður brúkt til analysur og felagstiltøk, tá tað viðrar. Á terrassuni varð bordreitt við mati eftir hvørt umfar, og hetta setti ein hugnaligan dóm á kappingina. Alt í alt vóru umstøðurnar í talvfelagnum í Oslo av teim heilt frægu, og tað er lítið at ivast í, at slíkir karmar skapa trivnað og vøkstur í einum felagi.

Kappingin hjá mær byrjaði, sum hon skuldi, og eg fekk fulla úrtøku fyrstu trý umførini ímóti veikari mótstøðu. Niðanfyrri havi eg viðmerkt talvið frá fyrsta umfari. Styrkismunurin á telvararunum er stórir, men talvið er eitt gott dømi um, hvussu man gagnnýtir positionellar fyrimunir (og um, hvussu man ikki skal telva):

Helgi Dam Ziska (2450) – Tore Langmyhr (1905)

Sveins 5. minneturning, Oslo, (1), 22.06.2012

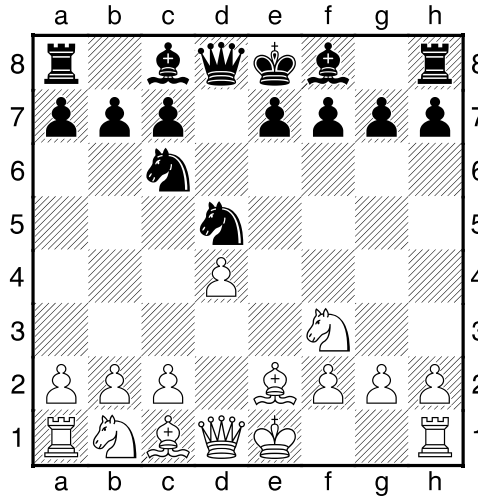
1.e4 d5 2.exd5 Nf6 3.Be2 Diagram



Hetta sær løgið út, tí vanligu leikar hvítur d4 ella Rif3 fyrst, men við givnu leikraðfylgjuni sleppur man undan sjaskutu variantunum við ...Bg4.

[3.d4 Bg4 4.f3 Bf5 gongur fyri at vera gott hjá hvítum, men eg helt tað vera óneyðugt at fara út í hetta uttan fyrireiking. Hóast mótstøðumaðurin hevur lága rating, veit man jú ongantíð, hvussu væl hann kennir teoriina.]

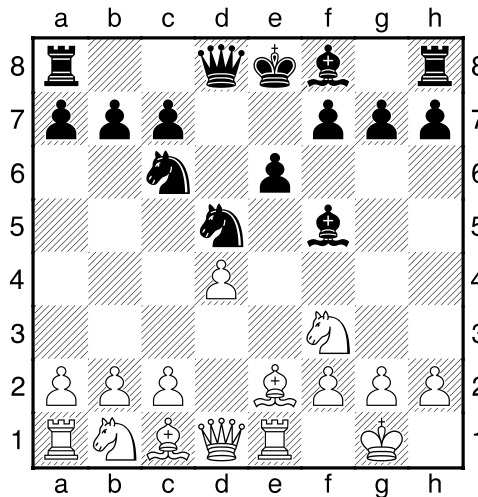
3...Nxd5 4.d4 Nc6 5.Nf3 Diagram



Nú hava vit fingið eina vanliga stöðu, har svartur tó hefur leikt ...Ric6 fyrr enn vanligt.

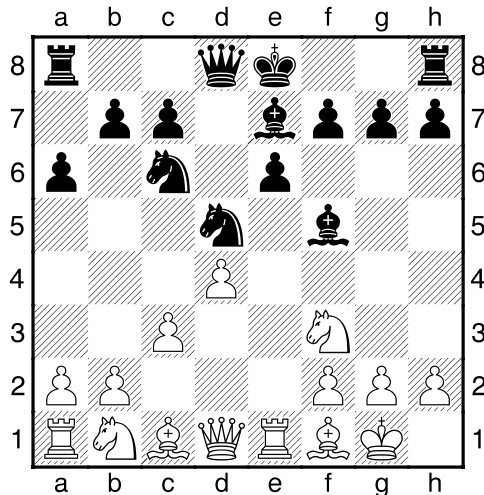
[Hvítur kundi roynt at revsa síðsta leikin hjá svörtum við 5.c4 Nf6 6.d5 Ne5 og nú 7.Nf3 Nxf3+ 8.Bxf3, men sum heild dárar mér ekki at blaka finnurnar fram ov tíðliga í tílikum stöðum. Svartur leikar antin 8...e6 ella 8...e5, og tað er ógreitt, júst hvat hvítur hefur fingið burturúr.]

5...Bf5 6.0-0 e6 7.Re1 Diagram



"Rókar skulu standa á opnum linjum" - men um eingin opin linja er á borðinum, taka teir fegnir til takkar við hálvopnum.

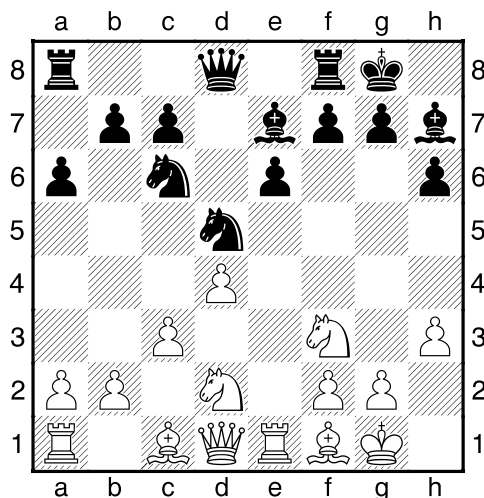
7...a6 8.c3 Stabiliserar sentrum og ger klárt til Nbd2, sum ikki gongur í verandi stöðu vegna 8...Nb4. 8...Be7 9.Bf1 Diagram



Rókurin vil feigin hava pláss, so bispurin flytir seg undan. Bispurin stendur betur á f1 enn á c4, har hann er óvardur og kann verða álopin. Her kann vísast til klassisku talvlógina, at "bispur arbeiða best langt burturfrá".

[Enn var ov tíðliga til 9.Nbd2 , tá svartur kann nápa sær bispaparið við 9...Nf4 10.Bf1 Nd3]

9...0-0 10.Nbd2 h6 11.h3 Bh7 Diagram

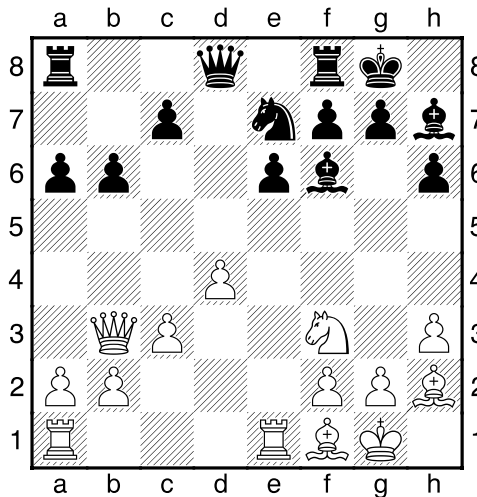


Svartur tekur omanfyrenevndu bispalógina ov bókstaviliga, tí hetta er tíðarspell meira enn nakað annað. Svartur noyðist at fáa mótspæl í sentrum, og hann skuldi tí heldur skundað sær at fingið í lag aðra av vanligu ætlanunum í tílíkum støðum: ...c5 ella ...e5. Um hvítur megnar at forða svørtum at bróta upp í sentrum og samstundis fær ment sína egnu støðu við leikum sum Rie4/c4, Bd2, b4, Fb3, Rad1, a4 osfr., er skjótt, at hann hevur positionelt vinnandi fyrimum.

[Í løtuni hevur hvítur fult ræði á e5-puntinum, so tað gevur meining at royna at fáa ...c5 ígjøgnum. Undir talvinum stúrði eg tí mest fyri 11...Nb8 við ætlanini ...c5 næsta leik]

12.Ne4 Nf6? Hetta er ein álvarsligur positionellur feilur, tí nú sleppur hvíti bispurin á c1, sum annars hevði trupulleikar at finna ein góðan punt, út á eina dreymadiagonal á f4.

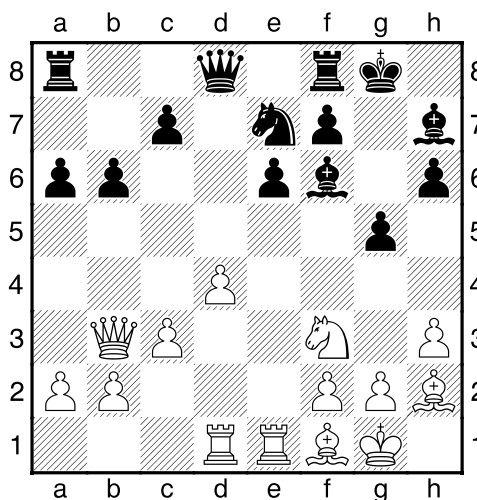
13.Nxf6+ Bxf6 14.Qb3 [14.Bf4 beinanvegin var eisini gott.] **14...b6 15.Bf4 Ne7 16.Bh2**
Diagram



Hvítur heldur fram við profylaktiska spælinum. Bispaleikurin forðar Rfd5, sum nú kann svarast við c4.

16...g5? Svartur brýtur grundleggjandi lógina, "ikki flyta finnurarnar framman fyri kongin". Um Bh7 stóð á b7 og Kg8 á h8 og Rf8 á g8, hevði hetta móguliga verið ein góð ætlan, men sum er, er svartá fólkið alt ov ovvirkið. Fyri at eitt álop kann eydnast, krevst vanlig, at áleypanði parturin hevur fleiri fólk í álopi, enn móttstøðumaðurin hevur í verju. Her er einki svart fólk í álopi, og ...g5 viknar tí einans egna kongastøðu.

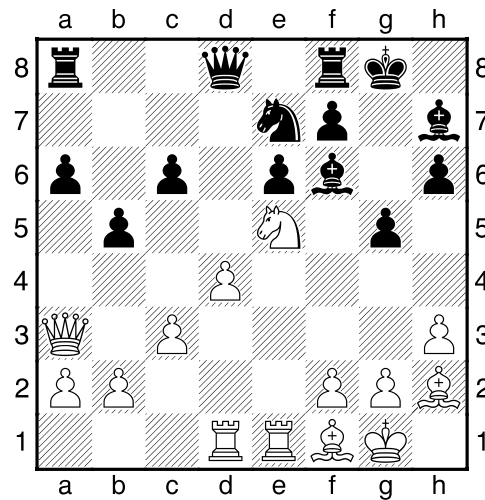
17.Rad1 Diagram



Hvítur hevur fingið alt fólkið í spæl; svartur manglar bæði frúgv og rókar. Hvíta fólkið stendur meira ella minni optimalt; svartá fólkið arbeiðir ikki saman. Hvítur hevur ræði á

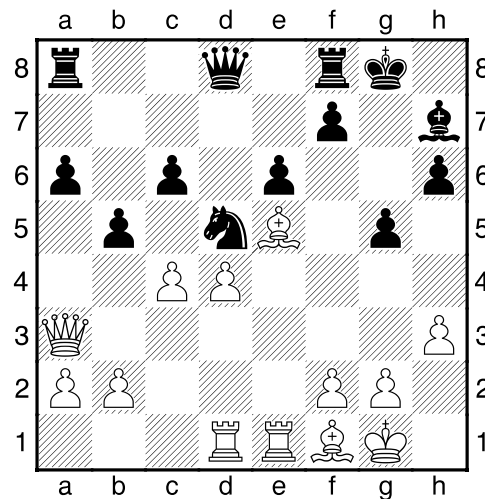
sentrum; svartur hefur veikleikar í báðum borðum. Alt í alt: hvítur hefur greiðan fyrimun.

17...c6 18.Ne5 b5 19.Qa3! Diagram



Hvítur heldur fram við at optimera fólkið. Frúgvinn heldur nú eyga við a6-finnuni og trýstir inn á e7. Hetta er viðkomandi í fleiri variantum, t.d. 19...Fc8? 20.Rig4!, og svartur hefur ilt við at verja e7. Gevið gætur at hesin varianturin riggar av tí, at bispurin á f6 er óvardur. Tá fólkið stendur óvart, er skjótt, at taktiskir møguleikar stinga seg upp. (Tit kunnu royna at telja, hvussu ofta nakað fólk hjá hvítum er óvart í hesum talvinum.)

19...Bxe5 20.Bxe5 Nd5 21.c4 Diagram



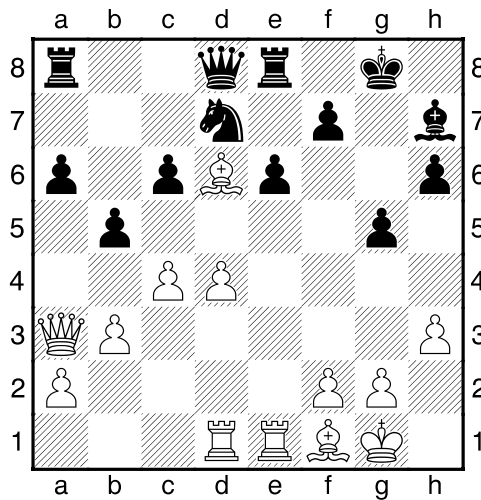
Nú hvítur hefur bispaparið, er tíð at opna støðuna og byrja at massera svørtu veikleikarnar á a6, c6, og g5. Leikurin opnar samstundis fyri frúnni at svinga yvir á g3 í summum førum.

21...Nb6? Frægast var at taka á c4, hóast c6-finnan møguliga hevði sviðið fyri tað. Svartur hevði tá varðveitt sín góða riddara og kundi roynt við mótspæli eftir b-linjuni.

22.b3 Nú hefur hvítur vinnandi fyrimun. Tað er bert ein spurningur um at seta fólkið á røttu

puntarnar og bróta ígjøgnum í sentrum ella á kongasíðuni.

22...Nd7 23.Bd6 Re8 Diagram

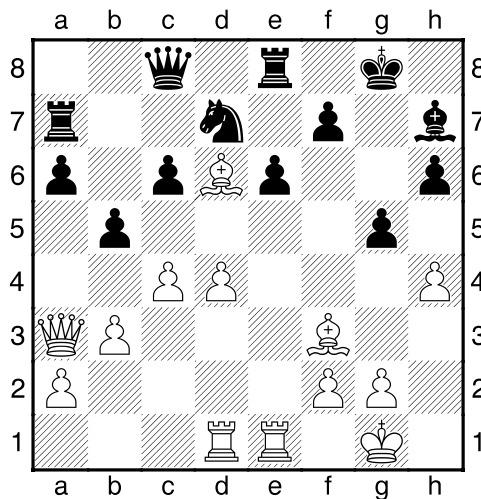


Hvat fólk hjá hvítum kann standa betur, enn tað ger í løtuni?

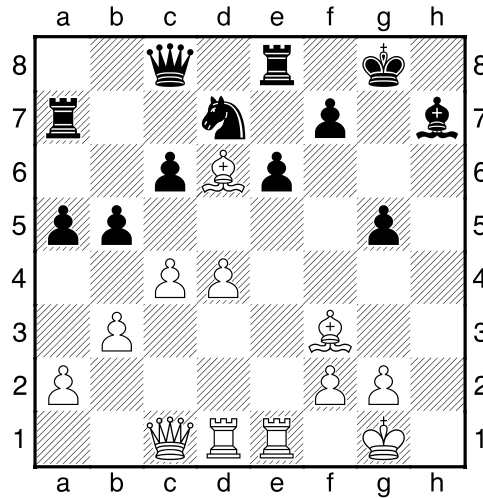
24.Be2! Bispurin. Ætlanin er Bf3 næsta leik fyri at trýsta c6. **24...Qc8**

[Svartur kundi forðað Bf3 við 24...Be4, men her hevur hvítur 25.Qc1 við ætlanini Qe3, tá svartur skjótt noyðist aftur aftur við bispinum.]

25.Bf3 Ra7 26.h4! Diagram



Alt er klárt til avgerandi innrásina á kongasíðuni. **26...a5 27.hxg5 hxg5 28.Qc1** Diagram



Og svartur missir materiali (28...Fd8 29.Bxc6; 28...f6 29.Bh5)

1-0

4. og 5. umfar góvu tveir javnleikir í skjáttuna. Fyrst ímóti GM Carsten Høi, sum ikki hevur serliga høga rating longur, men sum hevði eina frálíka kapping við eitt nú einum knúsandi álopssigri á GM Jon Ludvig Hammer. Síðan ímóti unga svenskarinum, IM Axel Smith, sum fæst við telving fulla tíð, m.a. sum ungdómsvenjari í Kristiansand.

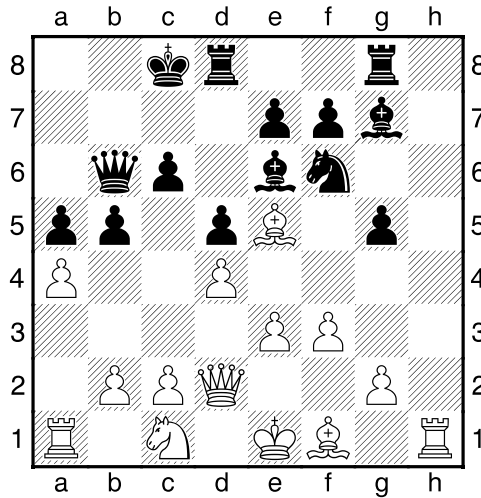
Eg var fegin at síggja paringina til 6. umfar: GM Tiger Hillarp-Persson. Svenski tikarin er vandamikil, og ratingtalið áljóðandi 2576 talar fyri seg, men eftir mínum tykki setir hann ofta óneyðuga nógv í vátta ímóti veikari mótstøðumonnum. Eitt spennandi talv var tí í væntu.

Útlini fánaðu tó so hvørt, sum talvið eldist. Eftir tíggu leikir hevði eg bert fimtan minuttir eftir á klokkuni, og tá eg so misnýtti ein taktiskan móguleika nakrar leikir seinni, fekk tikarin takið. Vit koma inn í talvið eftir 16. leik hjá hvítum:

Tiger Hillarp-Persson (2576) – Helgi Dam Ziska (2450)

Sveins 5. minneturning, Oslo, (6), 25.06.2012

16.a3-a4! Diagram

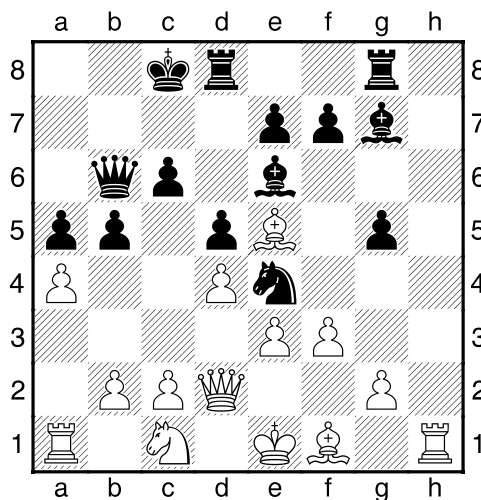


Svartur hefur tveitt finnurnar ov langt fram, og hvítur revsar hetta við at opna frúgvasiðuna.

[Eg hevði væntað 16.Nb3 a4 17.Nc5, tá eg ætlaði at spæla 17...Ne4! við idéini 18.fxe4 Bxe5 19.dxe5? Qxc5]

Eg hevði ikki skoytt 16.a4 ein tanka, men sá skjótt, at eftir 16...b4 17.c3 fór konginum ikki at verða lív laga. Við fimm minuttum á klokkuni kom eg í tankar um leikin, eg hevði ætlað at spælt í hinum variantinum:

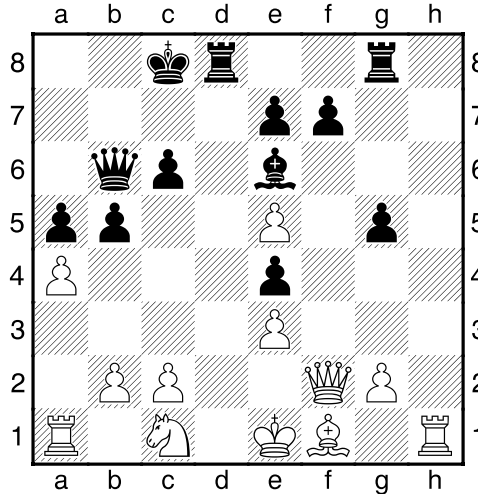
16...Ne4! Diagram



Í talu síni eftir DM í Helsingør á páskum vísti danmarksmeistarinn, GM Sune Berg Hansen, á, at stríðsvilji er ein hin týðningarmesti eginleikin fyri at gerast góður telvari. Í støðuni eftir 16.a4 er greitt, at svartur tapir eftir vanligar leikir, men umráðandi er at ikki fella í fátt av hesum. Einasti móguleiki er at ørkymla mótstøðumannin. Tað er altíð trupult at umstilla seg eftir bráðligar broytingar í støðuni, serliga um ein hefur havt fult tamarhald á frammanundan, og tað psykologiska trýstið, sum verður lagt á ein, kann ofta viga tyngri enn fyrimunurin á +2

ella +3, sum teldan vísir á. Eftir 16...Rie4 er tað svartur, sum situr við psykologiska yvirtakinum.

17.fxe4 Bxe5 18.dxe5 dxe4 19.Qf2 Diagram

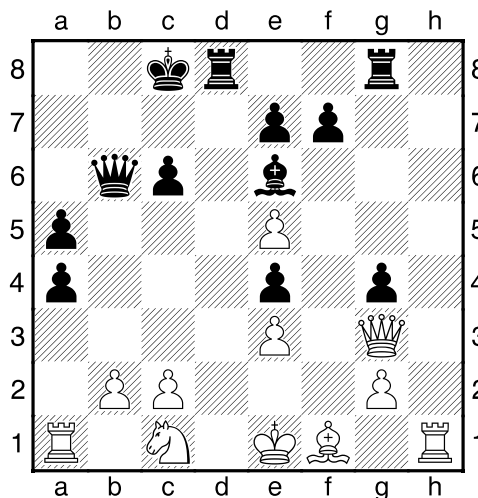


19...g4 Við hóttanini **20...g3 21.Ff4 Rg4 22.Fh6 bxa4!**. Fritzurin sigur, at bæði **19...bxa4** og **19...Fc5** eru sterkari, og tað hevur hann óivað púra rætt í, men undir talvinum metti eg, at **19...g4** gav hvítum størri móguleika at fara skeivur.

20.Qg3? Og hann so ger. Hvítur ger av at seta tøpp í g-linjuna, men stórmeistarin skuldi vitað, at "frúgvín eignar seg illa til blokadur."

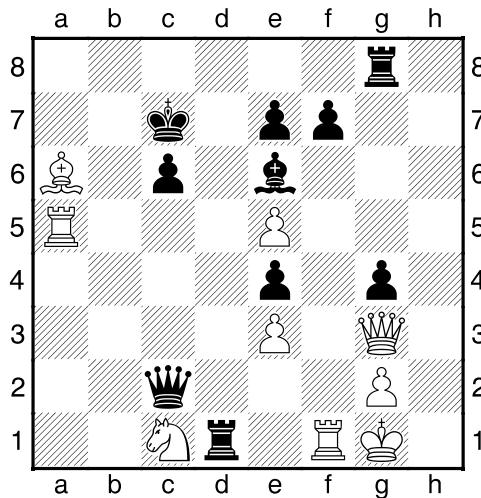
[**20.Qf4!** við ætlanini **Qxe4** var sterkari. Sum maðurin segði: "besta verjan er aktiv verja". Hvítur skuldi tá vunnið við einum sindri av neyvleika.]

20...bxa4! Diagram



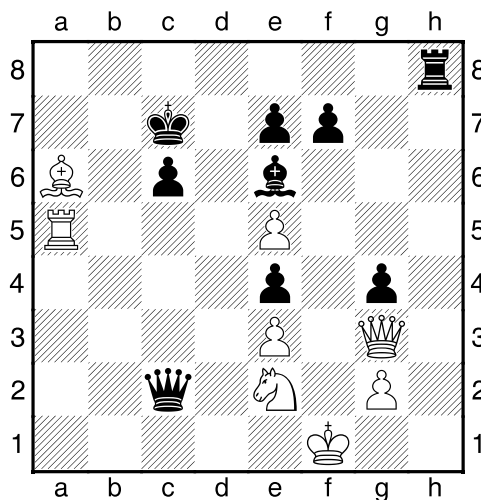
Ger klárt til frúgvainnrás eftir b-linjuni. Teldan sigur, at støðan er á leið jøvn her, men mær dámdi longu nógv betur ta svørtu støðuna.

21.Rxa4 Qxb2 22.Ba6+ Kc7 23.0-0 Qxc2 24.Rxa5 Rd1! Diagram



Hvíta stöðan hongur ekki saman. Ba6, Ra5 og Ric1 eru allir óvardir, og hetta gevur svörtum taktiskar möguleikar í fleiri förum.

25.Ne2 Rxf1+ 26.Kxf1 Rh8 Diagram

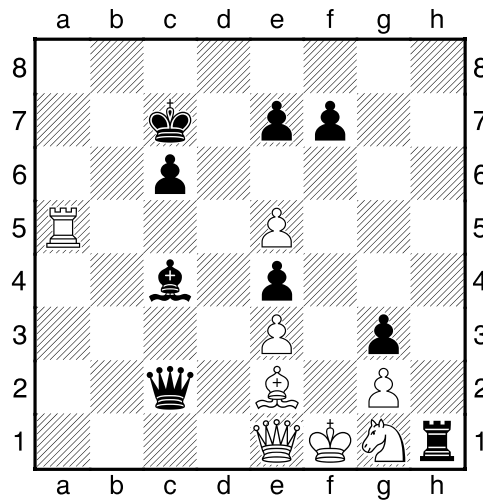


[Fritz vísir á, at 26...Rb8! við hóttanini ...Rb1+ og ...Fd2 var enn sterkari. Tankin er, at bispurinn á a6 er fangaður eftir 27.Ra1 Rb1+ 28.Rxb1 Qxb1+ 29.Qe1 (29.Kf2 Kb6!) Qxe1+ 30.Kxe1 Kb6]

27.Qe1?? Avgerandi feilurinn.

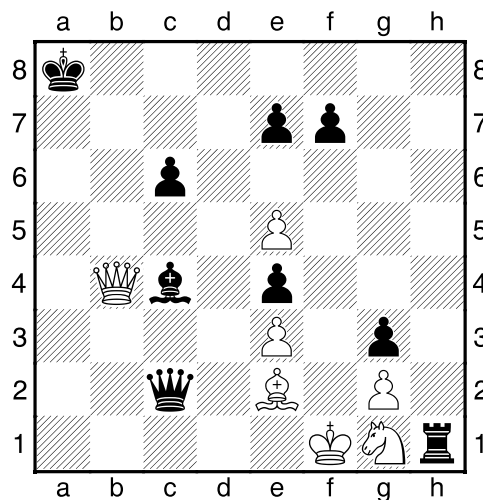
[27.Ra1 var einasti leikur her. Undir talvinum stúrdi eg fyri, at svartur ekki hefur meira enn ævigt skák við 27...Rh1+ 28.Rig1 Bc4+ 29.Bxc4 Fxc4+ 30.Kf2 Fc2+ o.s.fr., men í analysunum komu vit fram til ein betri möguleika: 27...Qb2 28.Qe1 (annars spælir svartur 28...Kb6) Rh1+ 29.Ng1 Qxe5 30.Qa5+ Qxa5 31.Rxa5 Kb6 32.Ra4 g3 , tá hvítur hefur trupulleikar at sleppa úr bindingini, og svörtu finnurnar koma otandi oman brekkuna.]

27...Rh1+ 28.Ng1 g3! Við hóttanini ...Bc4+. Hvítur hefur bert ein leik, 29.Be2, men eftir 29...Bc4 Diagram



fær hann ekki vart seg fyri hóttanini 30...Bxe2+ 31.Fxe2 Rxc1+.

30.Ra7+ Kc8 31.Ra8+ Kb7 32.Qb4+ Kxa8 Diagram



Og hvítur gavst. Einkir riggar: 33.Fxc4 Fb1+; 33.Bxc4 Fd1#; 33.Fa5+ Kb7; 33.Fa3+ Kb8.

0-1

Eftir sigurin hevði eg 5 stig av 6 og lá rímiliga væl fyri til norm, men gleðin var stokkut, tí eg tapti bæði tey næstu talvini. Fyrst ímóti roynda onglendinginum, GM Mark Hebden, og síðan ímóti norska GM Leif Øgaard, eftir at eg setti ov nógv á fyri at varðveita spenningin í eini javnari støðu.

Í síðsta talvinum var eg heppin og slapp út í ein variant í sisilionskum, sum eg hevði fyrireikað út í æsir ímóti GM Simon Williams nakrar mánaðar frammanundan.

Mótstøðukvinnan, WIM Monika Seps, legði bragdliga fyri, men varnaðist helst skjótt, at hon stóð í móru upp um bæði knøð. Eg kendi fyrstu 25 leikirnar, sum vóru júst teir somu sum í Adams – Williams frá 2011, og eftir hetta var endatalvið lætt vunnið. Eg kundi ikki annað enn hava samkenslu við sveisisku gentuni, sum neyvan hevði ímyndað sær slíka viðferð.

Samanumtikið varð tað til 6 stig av 9 og eitt 8. pláss í kappingini. Hetta gevur 3 ratingstig afturat teimum 17, eg vann í Keypmannahavnarmeistaraskapinum í mei, og eg komi sostatt upp á 2470 á næsta lista. GM Emanuel Berg vann kappingina sannførandi við 7,5 stigum.